

# NÁVOD NA PAINTBALL ZBRANĚ

## UMAREX T4E TR50L Gen2 CO2

### TECHNICKÉ PARAMETRY

MODEL		TR50, HDR50	
Systém	CO2	Délka hlavně	110 mm
Kalibr	.50	Délka zbraně	267 mm
Úst'ová rychlost / Energie	až 151 m/s / do 13J	Hmotnost zbraně	710 g
Kapacita válce	6	Spoušť	DAO

*Před použitím zbraně se nejdříve podrobně seznámte s návodem a bezpečnostními pokyny.*

### BĚZPEČNOSTNÍ POKYNY

1. Vždy zacházejte se svou zbraní, jako kdyby byla nabitá.
2. Nikdy nemířte na nic, na co nemíníte střílet.
3. Nikomu nevěřte, že zbraň není nabitá.
4. Než zbraň odložíte, vždy se přesvědčte, že není nabitá.
5. Zbraň přechovávejte nenabitou.
6. Nikdy nenechávejte zbraň nataženou a nabitou bez dozoru.
7. Před nabitím se přesvědčte, že vývrt hlavně je čistý a bez překážek.
8. Používejte pouze továrně vyrobené střelivo, příslušné pro ráži vaší zbraně.
9. Nikdy nepijte alkoholické nápoje ani neužívejte drogy před nebo během střelby.
10. Vždy dbejte zvýšené opatrnosti, když je vzduchovka nabitá a natažena.
11. Při manipulaci mířte do bezpečného prostoru.
12. Nikdy nemačkejte spoušť a nedávejte prsty do lučíku spouště, pokud nemíříte na cíl a nejste připraveni střílet.
13. Než stisknete spoušť, ještě jednou si zkontrolujte váš cíl a prostor za ním. Střela může letět za váš cíl ještě několik desítek metrů.
14. Nikdy nestřílejte na tvrdý povrch, jako je kámen nebo na vodní hladinu.
15. Pokud držíte vzduchovku, nikdy se neoddávejte hrubým žertům.
16. Před čištěním, skladováním nebo přepravou se vždy přesvědčte, že vzduchovka není nabitá.
17. Vzduchovku přechovávejte v uzavřeném prostoru mimo dosah dětí a nepovolaných osob.
18. Nikdy neupravujte součástky zbraně, můžete tak závažným způsobem narušit správnou funkci zbraně nebo její bezpečnost.

## HLAVNÍ ČÁSTI ZBRANĚ



1. Ústí hlavně
2. Muška
3. Tlačítko pro vypnutí laseru
4. Aretace zásobníku
5. Zásobník
6. Hledí
7. Indikátor natlakování
8. Narážecí uzávěr CO2 pouzdra, bombičky
9. Spoušť
10. Pojistka
11. Tlačítko pro zapnutí laseru
12. Lišta 22mm
13. Laser

## POJISTKA

I když revolvery pojistku jako takovou většinou nemají a stačí jim vyšší odpor spouště, u tohoto modelu ji najdete skrytou ve spoušti. Jedná se o tzv. jazýčkovou pojistku, která brání náhodnému zmáčknutí spouště. K odjištění pojistky dochází při stisku spouště na střed.

## VLOŽENÍ CO2 BOMBIČKY

**POZOR!** Nevystavujte bombičky CO2 nebo natlakovanou zbraň teplotám vyšším než 50°C, může dojít k explozi bombičky či poškození zbraně. Během procesu napichování a výměny CO2 bombičky dbejte na to, aby Vás unikající CO2 nezasáhlo. V krajních případech by mohlo dojít k omrzlinám.

Zbraň je poháněna bombičkou CO2 12g, která se vkládá do rukojeti. Ve spodní části rukojeti se nachází narážecí šroubovací uzávěr. Pod tímto uzávěrem se nachází prostor pro vložení bombičky.

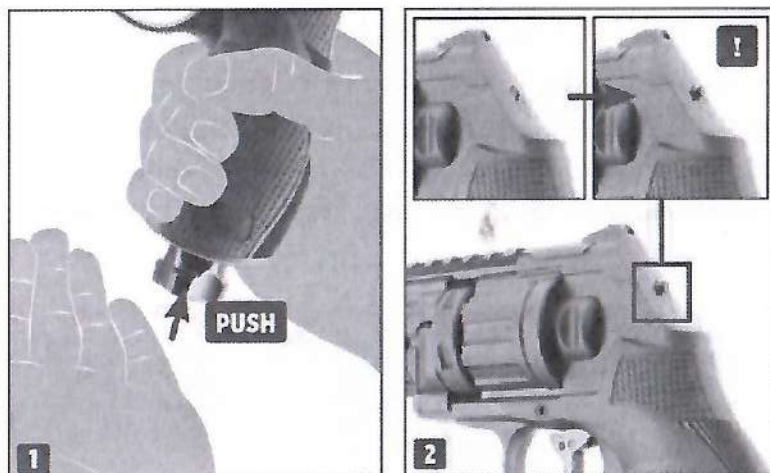
1. a) Otočte prsty uzávěrem proti směru hodinových ručiček, může se stát, že povyskočí. b) Vyšroubujte uzávěr z rukojeti. 2. a) Do vzniklého prostoru vložte bombičku CO2 12g dnem do rukojeti. B) Uzávěr opětovně prsty zašroubujte do rukojeti. **Uzávěr nepřetahujte, může dojít k poškození zbraně!** Ve zbrani máte nyní vloženou bombičku CO2 zajištěnou uzávěrem.



## NATLAKOVÁNÍ ZBRANĚ

1. Dlaní narazte zespod do uzávěru tak, aby došlo k propíchnutí bombičky a následně k natlakování zbraně.
2. Podívejte se na indikátor natlakování. Mělo by dojít k jeho povysunutí z rámu zbraně.

**MOŽNÉ PROBLÉMY:** Pokud po naražení uzávěru nedojde k natlakování zbraně, zkuste uzávěr o kousek přitáhnout.

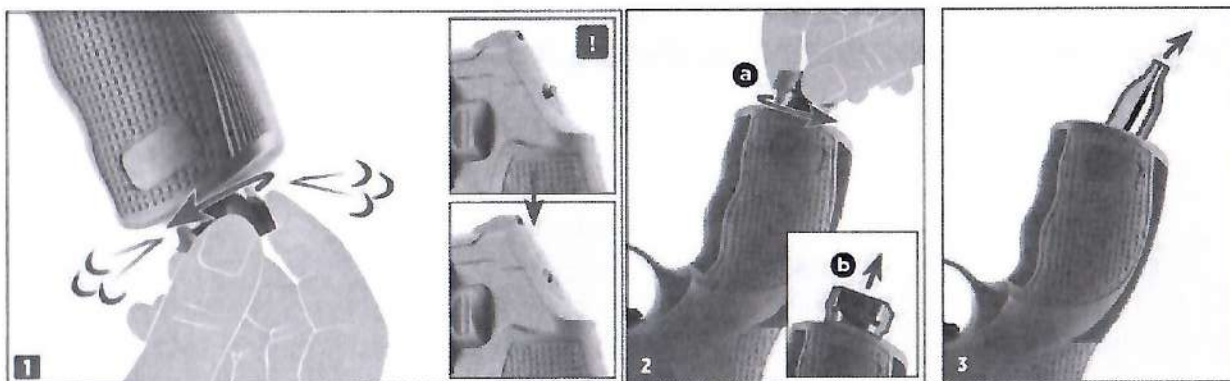


**POZOR:** Nepoužívejte nadměrnou sílu pro dotažení narážecího uzávěru! Natlakování zbraně doporučujeme provádět až bezprostředně před střílbu. Dlouhodobé natlakování zbraně snižuje životnost těsnění. Nutnost výměny těchto opotřebovaných těsnění není závadou, nýbrž standardní údržbou.

## VÝJMUTÍ CO2 BOMBIČKY

**POZOR:** Při pootočení uzávěru dojde k povyskočení a úniku zbytku CO2. Dbejte zvýšené opatrnosti a snažte se mít ruku mimo únik CO2.

1. Prsty pootočte uzávěr, který následně povyskočí. 2. a) Po úniku CO2 můžete uzávěr vyšroubovat b) A nakonec vyjmout z rukojeti. 3. Vyjměte také CO2 bombičku a můžete ji rovnou zaměnit za novou.

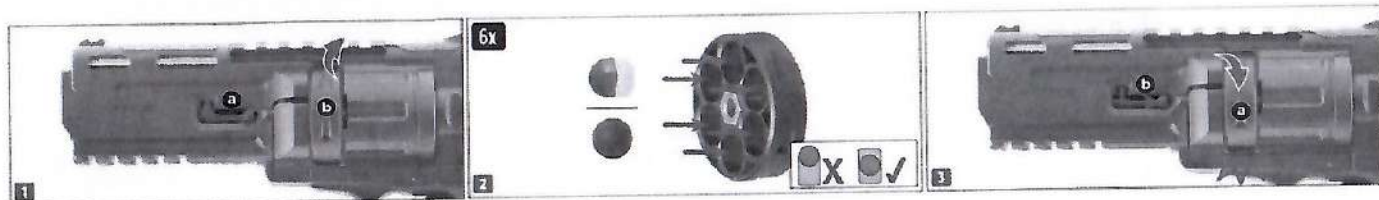


## STŘELIVO

Používejte pouze originální střelivo T4E kalibru .50 / 12,7mm určené pro Vaši zbraň. Použitím jiného střeliva může dojít k poškození, na které se záruka nevztahuje. Nepoužívejte špinavé, nekvalitní nebo jinak poškozené střelivo. Střelivo nepoužívejte opakovaně!

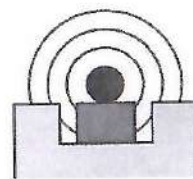
## VÝJMUTÍ ZÁSOBNÍKU A NABÍJENÍ STŘELIVA

Pro úspěšné vyjmutí věnečkového zásobníku z rámu revolveru je zapotřebí nejdříve potáhnout a zajistit v přední poloze aretaci zásobníku. Poté můžeme zásobník z rámu revolveru vyjmout do strany. Střelivo do zásobníku vkládejte zepředu a ve směru střelby. Pokud nejde o kuličky, plochou stranou do zásobníku. Nesprávné vložení střeliva do zásobníku ho může poškodit!



## MÍŘENÍ

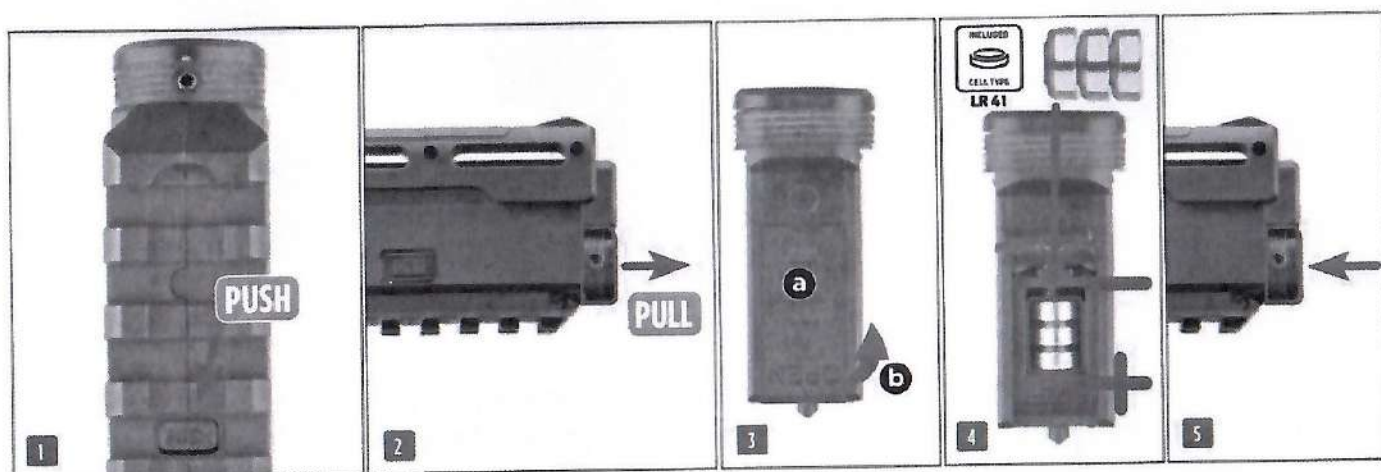
Zbraň je správně namířena, když je muška umístěna uprostřed zářezu hledí a horní hrana mušky srovnána s horní hranou hledí (viz obr.). Tato hrana by se měla dotýkat nejbližšího bodu černého středového kruhu.



## LASER

Revolver je vybaven integrovaným laserem.

- 1) Laser z revolveru vyjmete stiskem tlačítka PUSH umístěného v RIS liště 22 mm pod hlavní revolveru.
- 2) Následně můžete laser vyjmout z rámu revolveru.
- 3) Otevřete kryt baterií potažením krytu ve směru šipky a následně jej vyklopte vzhůru.
- 4) Vložte 3ks baterií LR41 (AG3) záporným pólem k pružině.
- 5) Zavřete kryt baterií a vložte laser zpět do původní pozice pod hlaveň revolveru.



## NASTAVENÍ

Nastavení bodu laseru je možné provádět pomocí imbus šroubků na hlavě laseru. Boční šroubek slouží k stranovému nastavení a spodní pak k výškovému nastavení záměrného bodu.

## ZAP/VYP

Zapnutí a vypnutí laseru se provádí pomocí tlačítka PUSH umístěného na rámu revolveru nad lištou 22mm. Pro zapnutí laseru stiskněte tlačítko PUSH z pravé strany. Pro vypnutí laseru stiskněte tlačítko PUSH z levé strany.

## STŘELBA

Při střelbě vždy používejte ochranné střelecké brýle k ochraně očí. Před prvním použitím si pozorně přečtěte celý manuál. Uživatel má povinnost dbát všech zákonů týkajících se vlastnictví a užívání zbraní. Prosím, přečtěte si celý manuál důkladně. Zacházejte se zbraní stejně, jako by to byla ostrá zbraň. Vždy pečlivě dodržujte bezpečnostní instrukce popsané v manuálu a uchovejte manuál na bezpečném místě pro pozdější nahlédnutí.

Do zbraně jste vložili bombičku CO2. Naražením šroubu jste zbraň natlakovali. Nabili jste střelivo do zbraně.

Stiskem spouště na střed dojde k výstřelu. Opětovný výstřel provedete opětovným stiskem spouště.

## ÚDRŽBA

Při střelbě dochází k zanášení hlavně nečistotami, které mohou v krajních případech zapříčinit ucpání hlavně, proto je potřeba udržovat hlavěň zbraně čistou. Pro čištění použijte bavlněný hadřík na tyčce, kdy hadřík postříkáte konzervačním olejem typu Brunox Lub&Cor, Tetra Gun Lubricant, Konkor atd. a hlavěň protáhnete. Ostatní kovové části zbraně před uskladněním zakonzervujte tenkou vrstvou oleje.

### Ošetření ventilu zbraně.

Pro udržování těsnění a ventilu zbraně doporučujeme používat olejové bombičky v poměru 1:10 s klasickými.

## ZÁRUKA

Společnost RWO Team, s.r.o. vám v záruční době zbraň zdarma opraví za předpokladu, že závada nebyla způsobena Vámi. Pro reklamaci vraťte zbraň do autorizované prodejny, kde byla zakoupena, která se o další postup postará. Jakékoliv úpravy nebo přestavby (a otevírání) této zbraně vedou k její odlišné klasifikaci podle platného zákoníku, a jsou proto nezákonné. V takových případech nedejme výrobce ani distributor žádnou záruku a reklamace jsou neplatné.

## SOUHRN INFORMACÍ A POKYNŮ

Nevystavujte zbraň, ani se s ní nepředvádějte na veřejnosti – lidé mohou být zmateni a může to být považováno za zločin. Policie a jiní veřejní činitelé mohou tuto zbraň považovat za ostrou. Neměňte zbarvení ani označení se záměrem, aby zbraň vypadala opravdověji. Je to nebezpečné a může to být považováno za zločin.

Při střelbě vždy používejte ochranné pomůcky na ochranu zraku, popř. i sluchu.